

*Totul pentru inima ta!*

Program educațional al Societății Române de Cardiologie



SOCIETATEA ROMÂNĂ  
DE CARDIOLOGIE

# INSUFICIENȚA CARDIACĂ



## **Autori:**

Dr. Ovidiu Chioncel

Prof. Dr. Cezar Macarie

---

## **Cuprins**

<b>1. În loc de introducere</b>	1
<b>2. Ce este insuficiența cardiacă (IC)?</b>	1
<b>3. Cum se manifestă IC?</b>	2
<b>4. Cum se diagnostichează IC?</b>	3
4.1 Teste de sânge uzuale	4
4.2 Electrocardiograma	4
4.3 Radiografia cord-pulmon	5
4.4 Ecocardiografia	5
4.5 Testul de mers timp de 6 minute	6
4.6 Testul de efort	6
4.7 Tomografia computerizată (TC)	6
4.8 Coronarografia	6
4.9 Cateterismul cardiac al inimii stângi și drepte	6
<b>5. Cum se tratează IC?</b>	7
5.1 Regimul de viață	7
5.2 Tratamentul medicamentos	9
5.3 Tratamentul cu dispozitive	12
5.4 Chirurgia cardiacă	14
<b>6. Când trebuie să contactați medicul?</b>	14
<b>7. În loc de concluzii</b>	15

**Coordonator program:  
Prof. Dr. Dragoș Vinereanu**

ISBN 978-973-0-05900-7

## 1. În loc de introducere

Dacă citiți această broșură, probabil că suferiți de **insuficiență cardiacă**. Sunteți probabil îngrijorat, vă temeți de ce vă rezervă viitorul și nu știți exact ce ar trebui să faceți:

- când este cazul să vă prezentați la un control medical?
- ce investigații sunt necesare?
- ce tratament trebuie urmat?
- cum puteți reduce riscul de complicații cauzate de boală?

Broșura de față vă propune sfaturi practice, care să vă ajute să răspundeți la aceste întrebări și să vă controlați starea de sănătate.

## 2. Ce este insuficiența cardiacă (IC)?

IC este o afecțiune în care inima este incapabilă să pompeze sângele spre organe și țesuturi, astfel încât acestea primesc o cantitate mai mică de oxigen și produse nutritive din sânge. În consecință, țesuturile primesc mai puțin sânge ca urmare a incapacității inimii de a pompa, iar pe de altă parte sângele stagnează și se acumulează în organe, ca urmare a incapacității inimii de a-l primi. IC poate avea mai multe cauze (boli) care o pot determina. Cele mai frecvente sunt:

**Cardiopatia ischemică** se manifestă atunci când apar îngustări (stenoze) la nivelul arterelor care irigă inima. În consecință, inima va fi mai prost irigată, fapt ce îi va afecta funcția de pompă. Pentru informații suplimentare citiți broșura „Angina“.

**Infarctul miocardic acut (IMA)** reprezintă distrugerea unei anumite părți din mușchiul cardiac, ca urmare a blocării arterei ce asigură hrănirea aceluși teritoriu. În mod evident, pierderea unei părți din mușchiul cardiac afectează funcția inimii.

**Hipertensiunea arterială (HTA)** determină creșterea presiunii sângelui în vase și, ca atare, inima trebuie să depună un efort suplimentar pentru a putea pompa sângele. Pentru informații suplimentare citiți broșura „Hipertensiunea arterială“.

**Bolile valvelor cardiace** fac ca inima să depună un efort mai mare ca să împingă sângele printr-un orificiu îngustat (valva nedes-

chizându-se) sau să pompeze sânge atât în vase, cât și înapoi în camerele cardiace (valva neînchizându-se).

**Cardiomiopatiile** sunt boli specifice ale mușchiului cardiac. Fibra musculară cardiacă nu se poate contracta, și, în consecință apare IC.

**Bolile congenitale cardiace** sunt boli ce apar de la naștere. Pot apărea găuri la nivelul peretilor ce separă camerele cardiace, dezvoltarea insuficientă a unor camere cardiace, afectări ale valvelor cardiace și ale vaselor mari, toate acestea determinând tulburări majore, ale funcției inimii.

**Întrebați medicul care este cauza IC în cazul dumneavoastră.**

### 3. Cum se manifestă IC?

Pacienții cu IC descriu frecvent apariția simptomelor. Acestea diferă în funcție de severitatea bolii și variază de la pacient la pacient. Trebuie amintit că aceste simptome nu sunt specifice IC, putând fi întâlnite și în alte boli. Cele mai frecvente simptome sunt:

**Oboseala** sau scăderea capacității de a face efort.

**Dispneea** (senzația de sufocare sau de respirație grea). Poate apărea și ortopneea (nevoia de a respira doar stând în șezut) sau sufocarea în timpul nopții.

**Tusea**, de obicei seacă și, în special, la efort sau noaptea.

**Puls crescut.**

**Edeme** (umflarea picioarelor ca urmare a reținerii de lichide în organism); acestea se asociază de obicei cu creșterea în greutate.

**Ori de câte ori aveți unul sau mai multe dintre aceste simptome, prezentați-vă cât mai repede la medicul dumneavoastră.**

Pentru evaluarea severității clinice a IC, medicii folosesc o clasificare bazată pe relația dintre apariția simptomelor și gradul de efort (numită clasificarea NYHA, „*New York Heart Association*”, deoarece a fost concepută de către cercetătorii americani). Aceasta este o clasificare simplă și foarte utilă. Sunt patru clase de severitate:

- NYHA I: fără simptome (oboseală sau sufocare);
- NYHA II: fără simptome la repaus, dar apar simptome când faceți o activitate fizică moderată;
- NYHA III: fără simptome la repaus, dar apar simptome când faceți o activitate fizică ușoară (îmbrăcat, spălat, mers, etc.);
- NYHA IV: simptomele sunt prezente și în repaus.

IC poate fi agravată ca urmare a mai multor factori. Aceștia se numesc **factori agravanți sau precipitanți ai IC**. Cei mai frecvent întâlniți sunt:

- hipertensiunea arterială necontrolată;
- tulburările de ritm, cea mai comună fibrilație atrială cu frecvență rapidă;
- agravarea sau apariția cardiopatiei ischemice;
- anemia;
- hipertiroidia;
- nerespectarea regimului de viață;
- nerespectarea tratamentului;
- apariția unei infecții pulmonare;
- lipsa de control a cauzelor IC (menționate mai devreme).

**Întrebați-vă medicul care sunt factorii care pot agrava evoluția IC în cazul dumneavoastră. Întrebați cum puteți preveni sau controla acești factori.**

#### 4. Cum se diagnostichează IC?

Diagnosticul de IC se face de către medic pe baza examenelor clinice și a testelor medicale. Medicul va încerca să afle prin anamneză (discuția cu dumneavoastră) care sunt simptomele, de când au apărut, în ce condiții apar, ce alte boli mai aveți, factorii care v-au agravat boala. Urmează apoi examenul fizic, prin care medicul încearcă să identifice prezența semnelor clinice de IC. Astfel, medicul poate identifica **mărirea inimii** prin percuția toracelui, poate observa **edemele**, poate palpa un ficat de dimensiuni crescute (**hepatomegalia**), poate observa **dilatarea venelor jugulare** (vene

de la nivelul gâtului). Cu ajutorul stetoscopului poate asculta ritmul cardiac accelerat (**tahicardia**) și prezența de **sufhuri sau zgomote** cardiace anormale, precum și apariția de zgomote anormale (**raluri**) la nivelul plămânilor. Pe baza anamnezei și a examenului fizic medicul identifică factorii precipitanți, evaluează severitatea lor și stabilește planul investigațiilor ulterioare.

Rolul testelor medicale este acela de a preciza diagnosticul de IC, severitatea IC, eficacitatea și posibilele reacții adverse ale tratamentului. Testele medicale uzuale pe care medicul dumneavoastră s-ar putea să vi le solicite sunt:

#### 4.1 Teste de sânge uzuale

Acestea includ dozarea **hemoglobinei** (anemia poate agrava IC); **numărarea și formula leucocitară** (infecția poate agrava IC); probele renale - **uree, creatinină** (afectarea funcției renale poate apărea în stadiile avansate ale IC, poate limita administrarea anumitor medicamente, sau poate fi consecința administrării unor medicamente); ionograma - **sodiu, potasiu, calciu, magneziu** (aceste minerale se pot pierde prin urină ca urmare a administrării de diuretice); dozarea **glicemiei**; dozarea **lipidelor plasmatiche**. Recoltarea probelor de sânge se face în mod obișnuit dimineața. Este necesar să nu mâncați în dimineața respectivă. Ne fiind influențată de recoltarea probelor de sânge, medicația o puteți lua la orele stabilite. Un alt test important este dozarea peptizilor natriuretici: BNP sau NTproBNP care reflectă gradul de întindere și solicitare a fibrei miocardice.

**Întrebați medicul dumneavoastră ce analize trebuie să faceți și la ce interval. Întrebați unde puteți face aceste analize. Păstrați rezultatele analizelor și prezentați-vă cu acestea la fiecare vizită medicală.**

#### 4.2 Electrocardiograma (ECG) (Figura 1)

Este o analiză obligatorie și oferă date importante privind creșteri sau scăderi ale ritmului cardiac, prezența blocajelor impulsului elec-

tric, mărirea inimii, prezența ischemiei cardiace sau a unui infarct miocardic etc.

**Păstrați electrocardiografele și prezentați-vă de fiecare dată cu ele la medic. Prezența chiar și a unor mici variații ale acestora ajută foarte mult medicul în a înțelege și trata boala dumneavoastră.**

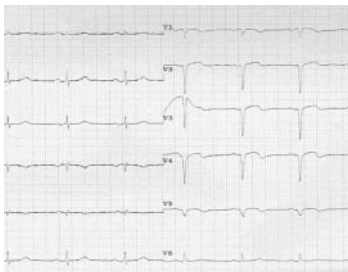


Figura 1 – Electrocardiograma (ECG)

### 4.3 Radiografia cord-pulmon (Figura 2)

Vizualizează cu ajutorul radițiilor X cordul (inima), vasele mari (aorta și artera pulmonară) și plămânii. Pentru a obține radiografia cord-pulmon este necesară expunerea la radiții X. În general, nivelul radițiilor este mic, dar trebuie evitată expunerea la radiții prin repetarea frecventă a radiografiilor. Radiografia dă informații cu privire la mărirea inimii, a vaselor mari și oferă date importante în ceea ce privește starea plămânilor.

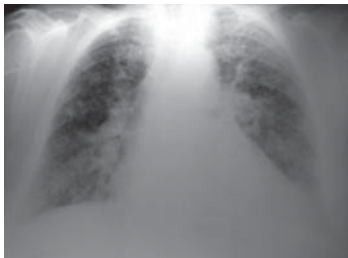


Figura 2 – Radiografia cord-pulmon

### 4.4 Ecocardiografia (Figura 3)

Este o analiză importantă pentru pacienții cu IC. Ea contribuie la diagnosticul de IC, oferind date anatomice și funcționale ale inimii, cum ar fi: funcționarea valvelor cardiace, contracția inimii, mărirea camerelor inimii, îngroșarea pereților cardiaci, prezența lichidului în jurul inimii, aspectul arterelor mari etc. Această analiză este total neinvazivă și se bazează pe diagnosticul cu ultrasunete.

**Discutați cu medicul dumneavoastră rezultatul ecocardiografiei. Întrebați-l la ce interval de timp trebuie repetată.**

#### 4.5 Testul de mers timp de 6 minute

Este un test simplu care măsoară distanța parcursă de un pacient în 6 minute. Acest lucru este important pentru a evalua severitatea IC și răspunsul la tratament.

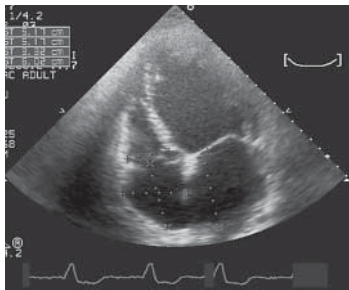


Figura 3 – Ecocardiografia

#### 4.6 Testul de efort

Presupune înregistrarea continuă a ECG, a ritmului cardiac și a tensiunii arteriale în timp ce faceți un efort standardizat, pe bicicletă sau pe un covor rulant. În timpul efortului inima consumă mai mult sânge oferit prin arterele coronare. Dacă arterele coronare au stenoze (îngustări) pe traiectul lor, acestea nu pot să ofere un flux de sânge mai mare necesar unei inimi la efort. Acest lucru e observat pe ECG unde apar modificări. Este un test foarte util la pacienții cu cardiopatie ischemică. Oferă în același timp informații importante legate de capacitatea dumneavoastră de efort.

#### 4.7 Tomografia computerizată (TC) (Figura 5)

Este o tehnică radiologică (se bazează pe expunerea la radia-

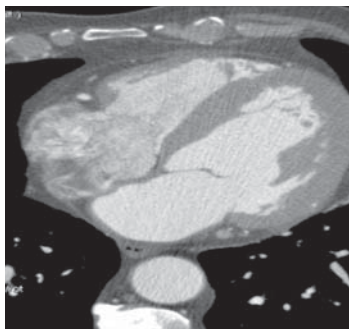


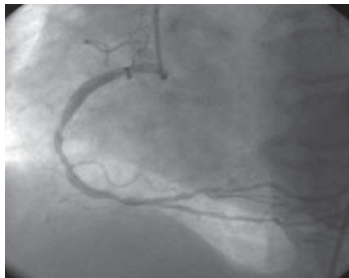
Figura 5 – Tomografie computerizată a cordului



ții), fiind necesară uneori și administrarea unei substanțe injectabile (substanță de contrast). Poate fi utilă pentru depistarea unor cauze ale IC. Recent, prin aplicarea unui protocol special (numită „TC cu secțiuni multiple“), TC poate vizualiza arterele coronare.

#### 4.8. Coronarografia (Figura 6)

Este o analiză invazivă (realizată de obicei prin punționarea arterei femurale – artera principală de la baza membrului inferior) care permite vizualizarea arterelor care irigă inima (arterele coronare).



Coronarografia se poate completa cu angioplastie, adică cu dilatarea prin umflarea unui balon la nivelul leziunii care îngustează vasul, urmată de

Figura 6 – Coronarografia

implantarea unui tub metalic care să mențină vasul deschis (numit **stent**). Uneori, vasele sunt afectate în mai multe locuri și/sau sever îngustate nefiind posibilă intervenția de dilatare. În aceste condiții, este posibil să vi se propună intervenția chirurgicală, de bypass aorto-coronarian. Pentru informații suplimentare citiți broșura „Angina“.

**Întrebați-vă medicul dacă apreciază că această analiza ar putea fi utilă pentru dumneavoastră. Deși riscurile acestei proceduri sunt în general mici, solicitați-i medicului dvs cât mai multe informații în acest sens.**

#### 4.9 Cateterismul cardiac al inimii stânga și dreapta

Prin această investigație se pot măsura presiunile din camerele cardiace și vasele mari. Este o investigație foarte utilă pentru afectările congenitale ale inimii.

Este obligatoriu de efectuat la toți pacienții propuși pentru transplantul cardiac.

## 5. Cum se tratează IC?

La ora actuală nu există un tratament care să vindece definitiv IC, dar există medicamente, dispozitive speciale și proceduri chirurgicale care prelungesc în mod real viața pacienților cu IC și cresc calitatea vieții acestora.

### 5.1 Regimul de viață

Este foarte important, contribuind la prevenirea agravărilor și la creșterea calității vieții pacienților cu IC.

**Fumatul** trebuie interzis cu desăvârșire.

**Dieta** trebuie să fie una echilibrată, din care să nu lipsească fructele, legumele proaspete și peștele. Câteva sfaturi sunt importante:

- Evitați mesele abundente; este de preferat să aveți 4-5 mese pe zi și nu doar una singură.
- Evitați să vă îngrășați; surplusul de kilograme este un efort suplimentar pentru inima dumneavoastră.
- Evitați alimentele care conțin multă sare; sarea în exces reține apa în țesuturi și agravează IC. Aportul de sare zilnic nu trebuie să depășească 3 g. Citiți etichetele fiecărui produs alimentar pentru a vedea concentrația de sare. Evitați alimentele conservate și mezelurile, care conțin multă sare.
- Evitați mâncărurile prăjite sau cele cu un conținut ridicat de colesterol.
- Consumul zilnic de lichide este obligatoriu pentru pacienții cu IC. Lipsa consumului de lichide este la fel de dăunătoare ca și excesul de lichide. La temperaturi normale, rația zilnică este de aproximativ 1,5-2 litri pe zi.
- Dacă sunteți pe tratament diuretic, rețineți că acesta duce la eliminarea pe cale urinară de potasiu și magneziu; în consecință, consumați alimente care conțin aceste substanțe (pește, cartofi, banane, portocale, mere, prune).
- Alcoolul trebuie consumat cu moderație și prudență deoarece este un factor care poate agrava IC; consumul zilnic de alcool nu trebuie să depășească 100-125 ml de vin pe zi sau o bere.

**Efortul** ușor, practicat zilnic, îmbunătățește activitatea cardiovasculară și face ca simptomele (sufocarea, oboseala) să nu mai fie atât de dese. Mersul grăbit este unul din cele mai bune tipuri de efort pentru sistemul cardiovascular. Sunt câteva mici reguli pe care le recomandăm: evitați temperaturile extreme (canicula, gerul, vântul), așteptați 1-2 ore după mese, nu începeți brusc (faceți o scurtă perioadă de încălzire cu eforturi foarte mici), nu terminați brusc (scădeți ușor intensitatea efortului înainte de a vă opri).

**IC nu este o boală din cauza căreia să fiți nevoiți să stați în pat. Numai în decompensările severe ale IC este recomandat repausul la pat. Cereți sfatul medicului cu privire la programul și tipul de efort.**

**Pacienții cu IC pot avea o viață sexuală normală. Nu evitați să întrebați medicul despre continuarea activității sexuale.**

**Situațiile speciale** în care vă puteți afla și în care trebuie să știți cum să procedați sunt:

**Zborul cu avionul:** discutați cu medicul dacă vă este permis zborul. Pe parcursul zborului consumați lichide suficiente, dar nu băuturi alcoolice. Dacă zborul e lung, e bine să vă mișcați, pentru a evita formarea edemelor. Evitați să stați în aceeași poziție pe o durată lungă. În cazul în care aveți risc de formare a cheagurilor de sânge, discutați cu medicul oportunitatea de a vi se administra înaintea zborului un medicament anticoagulant injectabil.

**Conducusul mașinii:** este, în general, permis, **dar întodeauna consultați-vă medicul.** Pacienții cu tulburări ale ritmului cardiac necontrolate, cei cu simptome severe de IC sau cei care au avut sincopă (pierderea cunoștinței) **nu au voie** să conducă mașina, putând pune în pericol viața lor și a celor din jur.

**Vaccinarea:** este o măsură eficientă pentru prevenirea infecțiilor respiratorii care pot agrava IC. Vaccinarea antigripală este recomandată anual pacienților cu IC, mai ales dacă sunt vârstnici sau au decompensări frecvente.

## 5.2 Tratamentul medicamentos

Tratamentul medicamentos al IC este obligatoriu. Progresele făcute de medicină în acest domeniu sunt impresionante.

**În mod obișnuit, tratamentul bolii dumneavoastră se face cu mai multe medicamente. Medicamentele trebuie luate zilnic. În cazul în care uitați să vă administrați una dintre doze, nu compensați printr-o doză dublă.**

**Faceți o schemă cu orarul administrării medicamentelor. Luați schema la fiecare vizită medicală.**

**Ce ar trebui să știți despre medicamentele pe care le luați:**

- Care sunt efectele lor?
- Care sunt reacțiile adverse și ce trebuie făcut când apar?
- Cum se administrează medicamentele, de câte ori pe zi, precum și relația cu mesele?
- Când trebuie să vă prezentați la medic pentru analize sau pentru schimbarea medicației?

**Inhibitorii enzimei de conversie a angiotensinei (IECA)** scad riscul de mortalitate, scad nevoia de spitalizare (cauzată de agravările IC) și îmbunătățesc calitatea vieții pacienților cu IC. Medicația cu IECA se inițiază cu doze mici, ulterior acestea fiind crescute. IECA pot avea reacții adverse. Astfel, pot apărea amețeli cauzate de scăderea tensiunii arteriale. Pentru a preveni acest lucru trebuie să fiți hidratat corect, să nu vă ridicați brusc în picioare în primele minute de la administrarea IECA, sau puteți lua prima doză chiar înainte de culcare. O altă reacție adversă este tusea seacă. Atunci când apare, anunțați medicul, uneori fiind necesară înlocuirea IECA cu o altă medicație (sartani). Foarte rar, IECA pot da modificări ale gustului, mirosului și extrem de rar o formă severă de roșeață însoțită de umflarea feței, buzelor și gâtului. **Prezentați-vă de urgență la medic când aceasta apare!** Există mai multe preparate (în ordine alfabetică): Benazepril, Captopril, Enalapril, Fosinopril, Lisinopril, Perindopril, Ramipril, Trandolapril.

**Blocanții receptorilor de angiotensină (sartani)** au efecte similare cu cele ale IECA. Se utilizează de obicei în locul IECA, atunci când apar reacții adverse la aceștia. Medicamentele din această clasă

utilizate în țara noastră sunt (în ordine alfabetică): Candesartan, Irbesartan, Losartan, Telmisartan, Valsartan.

**Antagoniștii de aldosteron (AA)** împiedică reținerea de sare de către rinichi (retenție de sare care contribuie la apariția edemelor și a congestiei pulmonare). În plus, au efecte benefice la nivelul inimii. Aceste efecte sunt asociate cu scăderea mortalității. Ca reacții adverse, AA pot crește nivelul potasiului în sânge și pot determina ginecomastie (umflare și dureri la nivelul mameloanelor). Există două preparate utilizate în țara noastră: Spironolactona și Eplerenona.

**Betablocantele (BB)** protejează cordul de efectele nocive ale excesului de adrenalină și noradrenalină, făcând ca inima să bată mai încet și mai lent, conservând rezervele de energie. BB sunt o medicație asociată cu o scădere importantă a mortalității pacienților cu IC. Uneori, mai ales la începutul tratamentului, terapia cu BB poate duce la agravarea simptomelor de IC. Drept urmare, terapia cu BB se inițiază cu doze mici ce vor fi crescute progresiv. Reacțiile adverse ale BB sunt: scăderea frecvenței cardiace, răcirea mâinilor și picioarelor, oboseală, agravarea crizelor de astm și tulburări de dinamică sexuală. BB utilizate pentru tratamentul IC sunt (în ordine alfabetică): Bisoprolol, Carvedilol, Metoprolol, Nebivolol.

**Nu întrerupeți medicația cu BB, decât la recomandarea medicului cardiolog. Întreruperea bruscă a BB poate agrava sever starea clinică.**

**Digoxina** îmbunătățește starea clinică a pacienților cu IC. Este utilă în special la pacienții în fibrilație atrială, unde scade ritmul rapid al inimii, permițându-i acesteia să se umple și să se golească mai ușor. Poate avea reacții adverse severe (intoxicația digitalică), primele semne ale acesteia fiind cele digestive: greața, scăderea poftei de mâncare, vărsăturile. De asemenea, pot apărea vederea în galben, cefalea, scăderea ritmului cardiac sau palpitații.

**Modul de administrare al digoxinului este stabilit numai de medic. Apariția semnelor de intoxicație digitalică vă poate pune viața în pericol, de aceea prezentați-vă de urgență la medic.**

**Ivabradina** diminuează frecvența cardiacă excesiv crescută, în acest fel contribuind la îmbunătățirea condițiilor mecanice ale pompei cardiace. Atunci când tratamentul cu betablocante nu reduce suficient frecvența cardiacă sau există alte suferințe ce nu pot permite inițierea betablocantelor, Ivabradina poate fi utilizată la pacienții cu IC. Tratamentul cu Ivabradină este asociat ameliorării simptomelor de IC, îmbunătățirii calității vieții și scăderii numărului de spitalizări datorat IC. Reacțiile adverse ale Ivabradinei sunt asociate bradicardiei excesive.

**Diureticele** ajută la eliminarea surplusului de apă din vase și țesuturi, scăzând edemele și excesul de apă din alte organe (plămâni, ficat etc). Tratamentul diuretic face ca inima să funcționeze în condiții mai bune, împiedicând supraîncărcarea inimii prin excesul de lichide. Efectele diureticelor apar după prima zi de utilizare și se manifestă în primul rând prin scăderea greutatei corporale. **De aceea este util să vă cântăriți zilnic.** În acest fel puteți aprecia dacă ați pierdut lichide ca urmare a diureticelor. Cele mai multe reacții adverse sunt cauzate de pierderea potasiului prin urină: crampe musculare, paretezii, palpitații. Alimentele care conțin potasiu sau asocierea de Spironolactonă previn apariția acestor efecte. Diureticul cel mai frecvent utilizat în tratamentul IC este Furosemidul.

**Anticoagulantele** sunt medicamente care împiedică formarea cheagurilor de sânge în interiorul inimii sau în vasele de sânge. Insuficiența cardiacă este asociată cu un risc crescut în formarea acestor cheaguri, în special dacă este asociată cu fibrilația atrială. Nivelul anticoagulării se verifică obligatoriu printr-o analiză numită INR.

**Administrarea anticoagulantelor fără determinarea periodică a INR vă poate pune viața în pericol.**

În România, medicamentul anticoagulant utilizat pentru administrarea orală este acenocumarolul (Sintrom sau Trombostop). Reacția adversă cea mai frecventă a anticoagulantelor este hemoragia.

**În cazul apariției reacțiilor hemoragice, prezentați-vă de urgență la medic. Întreruperea și reluarea medicației anticoagulante se face doar sub supraveghere medicală.**

### 5.3 Tratamentul cu dispozitive

În anumite situații, starea clinică și supraviețuirea pacienților cu IC poate fi îmbunătățită prin implantarea unor dispozitive electrice. Numai anumite categorii de pacienți, selectate pe baza unor criterii foarte riguroase, pot beneficia de aceste dispozitive.

**Stimulatoarele cardiace** sunt utile atunci când ritmul cardiac scade periculos de mult (<30 bătăi/minut), când apar semne ECG că impulsul electric, care coordonează activitatea inimii este blocat, sau când apar semne îngrijorătoare ca sincopa (pierderea cunoștinței) sau amețeli severe.

**Anunțați imediat medicul dacă ați constatat una dintre aceste situații.**

Stimulatorul cardiac are dimensiuni mici (de mărimea unei cutii de chibrituri) și se implantează printr-o mică incizie efectuată în partea superioară a toracelui sub claviculă, sub anestezie locală. Electrocul care conectează cardiostimulatorul cu pereții cardiaci se introduce printr-o venă situată imediat sub claviculă. Contactul electrocului de stimulare cu camerele cardiace se poate modifica în timp și impune verificarea parametrilor aparatului. În plus, bateria are o durată de viață limitată (dar uzual >7 ani) și trebuie verificată periodic.

**Este obligatoriu să vă prezentați la medic pentru controlul periodic al parametrilor stimulatorului.**

**Terapia de resincronizarea cardiacă** constă în utilizarea unui tip special de stimulator cardiac, care face ca diferitele segmente ale inimii să se contracte în mod coordonat, în același timp, crescând astfel eficiența muncii inimii. Ea se aplică pacienților cu IC care primesc deja medicația optimă pentru stadiul bolii, au o funcție cardiacă redusă, și au o întârziere a propagării impulsului electric (manifestată pe ECG prin apariția blocului major de ramură stângă).

Această terapie scade mortalitatea și îmbunătățește calitatea vieții pacienților cu IC.

**Întrebați-vă medicul dacă sunteți candidat pentru terapia de resincronizare cardiacă.**

**Defibrilatorul implantabil** are capacitatea de a sesiza dacă apar ritmuri rapide ventriculare (fibrilație ventriculară și tahicardie ventriculară) care v-ar putea pune viața în pericol. Aceste tulburări de ritm netratate duc în scurt timp la stop cardiac și moarte subită. De îndată ce depistează aceste tulburări de ritm, defibrilatorul implantabil descarcă un mic șoc electric care oprește tulburarea de ritm (similar cu ceea ce face defibrilatorul extern, numai că energia eliberată este mult mai mică). Modul de implantare este similar cu cel al stimulatorului cardiac. De precizat este faptul că datorită descărcării șocurilor electrice, viața bateriei este mai scurtă și acest lucru trebuie verificat periodic. Descărcarea unui șoc electric este resimțită de pacient ca o senzație neplăcută, și pacientul trebuie avizat.

**Întrebați-vă medicul dacă sunteți candidat pentru utilizarea unui defibrilator implantabil.**

Toate aceste dispozitive cardiace pot interfera cu anumite aparate electrice, de aceea:

- **Atunci când trebuie să efectuați o investigație de tipul RMN, anunțați medicul că sunteți purtătorul unui dispozitiv cardiac. La aeroport, anunțați personalul de securitate că aveți un dispozitiv cardiac.**
- **Medicul care v-a implantat dispozitivul electric vă va da un carnet cu datele tehnice ale aparatului și parametrii obținuți la verificarea aparatului. Prezențați carnetul cu datele dispozitivului la fiecare vizită medicală.**

#### 5.4 Chirurgia cardiacă

Poate fi o opțiune pentru pacienții cu IC. Indicația chirurgicală ține cont de beneficiile, dar și de posibilele riscuri. Chirurgia cardiacă presupune toracotomie (deschiderea toracelui), anestezie generală



și oprirea temporară a cordului (timp în care fluxul de sânge spre organe este asigurat de un aparat extern ce înlocuiește funcția inimii). **Chirurgia valvulară** presupune înlocuirea valvei care nu funcționează cu o proteză metalică sau biologică. **Chirurgia coronariană** restabilește fluxul de sânge la nivelul arterelor îngustate prin realizarea unor „bypass”-uri (acestea sunt vase ce conectează aorta cu vasele coronare afectate, scurtcircuitând îngustările). **Transplantul** cardiac presupune scoaterea cordului bolnav și înlocuirea sa cu un cord sănătos, provenind de la un donor (persoană care a murit și a fost de acord în timpul vieții să doneze organe). Toate aceste intervenții au un grad de risc care trebuie comunicat pacientului.

**Discutați cu medicul riscul intervenției chirurgicale. Cereți medicului să vă explice clar de ce aveți nevoie de operație.**

E posibil ca medicul să vă spună că riscul intervenției chirurgicale este prea mare și beneficiile prea mici în situația dumneavoastră. Nu considerați acest lucru o dramă. Medicamentele vă pot ajuta în controlarea simptomelor.

## 6. Când trebuie să contactați medicul?

În principiu, orice schimbare bruscă a stării dumneavoastră de sănătate trebuie raportată rapid medicului. Sunt câteva situații care ar trebui să vă alarmeze:

- Durerea toracică (orice durere toracică trebuie luată în considerare);
- Accentuarea marcată a oboselii, scăderea capacității de efort, agravarea dispneei;
- Pierderea temporară a stării de cunoștință (sincopa);
- Apariția de palpitații;
- Creșterea edemelor;
- Creșterea în greutate (atunci când depășește mai mult de 2,5-3 kg într-o săptămână);
- Apariția reacțiilor adverse la medicamentele utilizate.

**Este bine ca familia să cunoască diagnosticul, evoluția, posibilele complicații și tratamentul pacientului cu IC.** Membrii familiei trebuie să fie capabili să observe evoluția clinică a pacientului cu IC. Stilul de viață, dieta, programul de efort, orarul de administrare al medicației trebuie plănuite împreună cu familia. Familia trebuie să asigure sprijinul psihologic necesar pacientului cu IC.

## **7. În loc de concluzii**

- Insuficiența cardiacă este o boală care vă poate influența viitorul, dar care poate fi, la rândul ei, influențată de dumneavoastră;
- Prezentați-vă la medic imediat ce au apărut simptomele legate de boală;
- Recunoașteți simptomele de agravare a bolii și solicitați ambulanța sau prezentați-vă la cel mai apropiat spital de urgență;
- Insuficiența cardiacă este o suferință cu reinternări frecvente.
- Adaptați-vă permanent modul de viață;
- Urmați tratamentul prescris și faceți controale periodice.

**Respectând sfaturile date, veți putea ține sub control evoluția bolii și veți putea preveni complicațiile acesteia.**



SOCIETATEA ROMÂNĂ  
DE CARDIOLOGIE

## **Totul pentru inima ta! Insuficiența cardiacă**

@2015 Toate drepturile sunt rezervate Societății Române de Cardiologie

## **Societatea Română de Cardiologie**

Str. Avrig nr.63, sector 2 - București  
Tel.: 021/250.01.00, 021/250.50.86,  
021/250.50.87; Fax: 021/250.01.00

[www.cardiportal.ro](http://www.cardiportal.ro)

ISBN 978-973-0-05900-7